



Le Parc
naturel régional
du Marais poitevin



Guide des plantations dans les villages

Agir ensemble pour un territoire d'exception

pnr.parc-marais-poitevin.fr

- RÉÉDITION 2025 -
Adaptation au changement climatique



Lorsque le Parc naturel régional a édité son premier Guide des plantes locales en 2018, l'objectif était de mieux faire connaître les végétaux que l'on trouve naturellement chez nous et qui donnent toute sa spécificité au Marais poitevin.

De la consoude ou des saules dans les marais mouillés, à l'oyat ou le peuplier blanc sur le littoral, chaque secteur dispose d'une diversité végétale qu'il convient de préserver et mettre en valeur dans les espaces publics de nos bourgs.

Mais notre territoire est soumis à des évolutions rapides et des menaces diverses qui nous obligent à revoir nos habitudes de plantation. Par exemple, la Chalarose du frêne aura un impact fort sur les paysages des marais mouillés.



“

L'évolution rapide de notre climat est un autre enjeu important pour notre flore locale (et la faune qui lui est associée). Les projections climatiques (renforcées par les données récentes) prévoient ainsi l'installation d'un climat méditerranéen sur nos régions d'ici 2050 à 2060.

“

Une telle évolution signifie que nous sommes face à un défi majeur, notamment pour les arbres que l'on plante aujourd'hui dans nos villages, et qui sont voués à nous apporter de l'ombrage dans 20 ou 30 ans.

Avec beaucoup d'humilité, nous devons apprendre à connaître ces végétaux, à découvrir comment les associer entre eux et à les intégrer progressivement dans nos projets de plantation pour faire évoluer les paysages du Marais poitevin...

Vous trouverez donc, dans ce Guide, des listes de végétaux locaux, horticoles et méridionaux, pour chaque hauteur de végétation. N'hésitez pas à faire des essais dans vos villages et à nous faire part de vos retours.

À vous de jouer !

Pascal Duforestel

Président du Parc naturel régional du Marais poitevin
Conseiller régional Nouvelle-Aquitaine

Guide pratique

4-5	LES COUVRE-SOLS
6-7	LES VIVACES DES MILIEUX SECS
8-9	LES VIVACES DES MILIEUX FRAIS ET HUMIDES
10-11	LES BULBES
12-13	LES PLANTES (BIS)ANNUELLES
14-15	LES GRAMINÉES
16-17	LES PLANTES GRIMPANTES
18-19	LES ARBUSTES CADUCS
20-21	LES ARBUSTES PERSISTANTS
22-23	LES ARBRES

LES PLANTES LOCALES

EMBLÈMES DU MARAIS POITEVIN

Ces plantes constituent la « palette locale » du Marais poitevin. Ces espèces, présentes dans le marais depuis des centaines d'années, sont parfaitement adaptées aux particularités locales (sols argileux ou sableux, inondabilité, présence d'embruns, etc.)

Jusqu'ici, elle composait une liste de « valeurs sûres » pour les paysages maraîchins, bien que parfois sous-utilisées car peu mises en valeur par les producteurs de végétaux.



Elles sont en adéquation parfaite avec les écosystèmes locaux et peuvent donc être utilisées dans tous les aménagements, des centres urbains aux espaces naturels.

Quelques plantes locales trop peu résistantes à la sécheresse ont été supprimées dans cette nouvelle édition du Guide. D'autres, communes dans tout le Sud Ouest, ont été ajoutées à cette catégorie.

LES PLANTES HORTICOLES

RÉSISTANTES AUX SÉCHERESSES

Depuis plusieurs années, l'utilisation de plantes horticoles sélectionnées pour leur résistance à la sécheresse s'est généralisée, en complément de la palette locale. Ceci marquait une première prise de conscience concernant l'évolution du climat et la nécessité d'adapter nos espaces verts pour réduire l'arrosage notamment.

Ces variétés permettent de diversifier les listes de plantation et participent à composer des aménagements paysagers plus résilients. Cependant, ces plantes horticoles n'ont pas co-évolué avec la faune locale, leur intérêt écologique est donc relatif.

Elles ne doivent pas être plantées dans ou à proximité des milieux naturels, pour éviter les croisements avec les plantes indigènes, ou la dissémination dans des espaces sensibles.

LES PLANTES D'AVENIR

ISSUES DE LA PALETTE MÉRIDIIONALE

Les nouvelles plantes qui viennent enrichir ce Guide sont des plantes que l'on trouve naturellement sur le pourtour méditerranéen (Sud de l'Europe, Nord du Maghreb et jusqu'à l'Asie mineure). Elles sont donc particulièrement résistantes aux longues sécheresses estivales (mais restent sensibles au gel intense ou aux inondations prolongées).

La capacité d'adaptation de ces plantes et de la faune associée sera également à surveiller.

Certaines pourraient se révéler envahissantes dans des espaces sensibles. Leur utilisation doit être limitée aux secteurs urbanisés déconnectés des espaces naturels.



LES COUVRE-SOLS

SOLUTIONS DURABLES POUR UN ENTRETIEN LIMITÉ



	Essences locales	Essences rustiques & horticoles	Essences méridionales	Type de sol	Exposition	Floraison
	Gazon d'Espagne		<i>Armeria maritima, hirta</i>	léger, sableux	☀	IV/VI
1	Grande chélidoine		<i>Chelidonium majus</i>	tous	☀	V/VII
	Genou doré		<i>Chrysogonum virginianum</i>	drainé, riche	☀	VI/IX
2	Bruyère maritime		<i>Frankenia laevis</i>	drainé	☀ ☀	IV/VIII
3	Géranium vivace		<i>Geranium robertianum, sanguineum...</i>	drainé	☀ ☀	V/X
4	Lierre grim pant		<i>Hedera helix</i>	riche	● ☀ ☀	VIII/X
5	Herniaire millegraine		<i>Herniaria glabra</i>	drainé, neutre	☀ ☀	VII/IX
	Corbeille d'argent		<i>Iberis sempervirens</i>	drainé	☀ ☀	III/V
6	Potentilla printanière		<i>Potentilla verna</i>	sec	☀	III/V
	Phlox rampant		<i>Phlox subulata</i>	drainé, riche	☀	IV/VI
	Crucianelle		<i>Phuopsis stylosa</i>	drainé	☀ ☀	V/IX
7	Orpin blanc		<i>Sedum album, acre</i>	léger, drainant	☀	VI/VIII
	Sauge argentée		<i>Salvia argentea</i>	sec, drainant	☀	VII/VIII
8	Petite pimprenelle		<i>Sanguisorba minor</i>	sec	☀	V/VI
9	Germandrée petit-chêne		<i>Teucrium chamaedrys</i>	sec	☀ ☀	VI/VIII
	Thym cilié		<i>Thymus ciliatus</i>	sec	☀ ☀	VI/VII
	Thym hirsute		<i>Thymus hirsutus</i>	drainé	☀	VI/VIII
10	Petite pervenche		<i>Vinca minor</i>	drainé, riche	☀	IV/VI
	Gazon des Mascareignes		<i>Zoysia tenuifolia</i>	drainé	☀ ☀	/



DU VERT À TOUS
LES ÉTAGES



© CC BY-SA 3.0 - Kaitnes

5



© CC BY-SA 3.0 - H.Zell

4



© CC BY-SA 3.0 - H.Zell

3



© CC BY-SA 3.0 - Liliane Roubaudil

6

LES COUVRE-SOLS

Les vivaces constituent l'une des meilleures options pour réaliser un couvre-sol nécessitant peu d'entretien. Elles remplacent avantageusement les petits espaces engazonnés non circulés par des piétons, en apportant des couleurs et des textures variées. Attention cependant, l'utilisation de couvre-sols autour des pieds d'arbres n'est pas aisée si l'arbre est déjà grand (concurrence racinaire, pour la lumière et l'eau...). Mieux vaut prévoir cette couverture végétale au moment de la conception du projet.



© CC BY-SA 3.0 - JP Carrea

2



© CC BY-SA 3.0 - Franck Vincent

7



© CC BY-SA 3.0 - Bogdan

1



© CC BY-SA 3.0 - Liliane Roubaudil

8



© CC BY-SA 3.0 - Nini L'Orange

9



© CC BY-SA 3.0 - H.Zell

10



LES VIVACES DES MILIEUX SECS

FLEURIR SUR LE LONG TERME

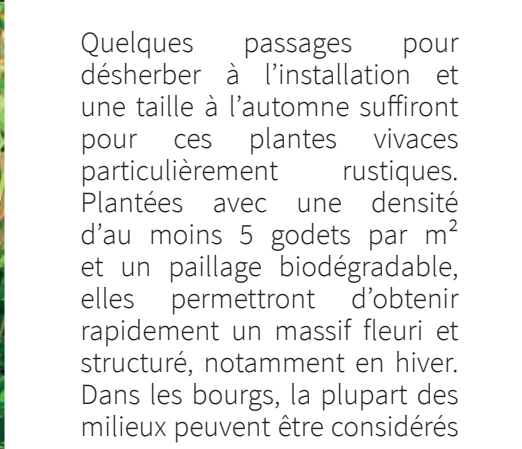


	Essences locales	Essences rustiques & horticoles	Essences méridionales	Floraison	Hauteur
1	Achillée millefeuille		<i>Achillea millefolium</i>	VI/IX	60 cm
		Agapanthe	<i>Agapanthus</i>	VII/VIII	70 cm
2	Anthyllide vulnéraire		<i>Anthyllis vulneraria</i>	V/VIII	20 cm
		Rose trémière	<i>Alcea rosea</i>	VII/IX	2,50 m
3	Armoise commune		<i>Artemisia vulgaris, campestris</i>	VI/VII	70 cm
4	Asphodèle blanc		<i>Asphodelus albus</i>	IV/VI	70 cm
		Grande astrance	<i>Astrantia major</i>	VII/IX	60 cm
		Campanule	<i>Campanula muralis</i>	VI/VIII	20 cm
5	Centaurée jacée		<i>Centaurea jacea</i>	IV/IX	45 cm
6	Camomille romaine		<i>Chamaemelum nobile</i>	VI/VIII	30 cm
7	Chicorée sauvage		<i>Cichorium intybus</i>	VI/VIII	40 cm
		Cistes	<i>Cistus</i>	V/VIII	80 cm
		Coreopsis	<i>Coreopsis grandiflora, tinctoria</i>	V/IX	50 cm
8	Ruine de Rome		<i>Cymbalaria muralis</i>	VI/IX	10 cm
		Œillet des pyrénées	<i>Dianthus pyrenaicus</i>	V/VII	20 cm
		Chardon boule	<i>Echinops ritro</i>	VII/IX	80 cm
9	Epilobe à grandes fleurs		<i>Epilobium hirsutum</i>	IV/IX	2 m
		Panicaut	<i>Eryngium planum</i>	VI/IX	1 m
		Fenouil	<i>Foeniculum vulgare</i>	VIII/IX	1,50 m
10	Immortelle commune		<i>Helichrysum stoechas</i>	VI/VIII	40 cm
11	Scabieuse des champs		<i>Knautia arvensis</i>	V/VIII	80 cm
		Lavande	<i>Lavandula angustifolia</i>	VI/VIII	50 cm
12	Marguerite commune		<i>Leucanthemum vulgare</i>	V/VII	50 cm
13	Linaire commune		<i>Linaria vulgaris</i>	VI/IX	90 cm
	Lin à feuilles fines		<i>Linum tenuifolium</i>	V-VII	30 cm
14	Lotier corniculé		<i>Lotus corniculatus</i>	VI/IX	20 cm
15	Origan commun		<i>Origanum vulgare</i>	VII/IX	50 cm
16	Potentille rampante		<i>Potentilla reptans</i>	VI/VIII	40 cm
17	Primevère officinale		<i>Primula veris</i>	III/IV	30 cm
		Brunelle à feuille d'hysope	<i>Prunella hyssopifolia</i>	V/VIII	30 cm
		Romarin	<i>Rosmarinus officinalis</i>	III/V et X/XI	60 cm
18	Sauge des prés		<i>Salvia pratensis</i>	VI/X	50 cm
		Santoline petit-cyprès	<i>Santolina chamaecyparissus</i>	VII/VIII	40 cm
19	Scabieuse colombaire		<i>Scabiosa columbaria</i>	VI/VIII	40 cm
		Épiaire, oreille d'ours	<i>Stachys byzantina</i>	VI/VII	60 cm
		Tanaisie commune	<i>Tanacetum vulgare</i>	VII/IX	1,20 m
	Germandrée petit-chêne	<i>Teucrium chamaedrys</i>	V/IX	30 cm	



LES VIVACES DES MILIEUX SECS

Quelques passages pour désherber à l'installation et une taille à l'automne suffiront pour ces plantes vivaces particulièrement rustiques. Plantées avec une densité d'au moins 5 godets par m² et un paillage biodégradable, elles permettront d'obtenir rapidement un massif fleuri et structuré, notamment en hiver. Dans les bourgs, la plupart des milieux peuvent être considérés comme secs.





LES VIVACES DES MILIEUX FRAIS ET HUMIDES

ACCOMPAGNER LA GESTION DES EAUX



LE BON SOL ET
LA BONNE EXPOSITION



	Essences locales	Essences rustiques & horticoles	Essences méridionales	Floraison	Hauteur
1	Bugle rampante		<i>Ajuga reptans</i>	IV/VII	15 cm
	Anémone des bois		<i>Anemone nemorosa</i>	IV/VII	30 cm
2	Populage des marais		<i>Caltha palustris</i>	III/V	30 cm
3	Cardamine des prés		<i>Cardamine pratensis</i>	III/V	30 cm
	Cirse de Montpellier		<i>Cirsium monspessulanum</i>	VI/VIII	1,50 m
	Souchet papyrus		<i>Cyperus papyrus</i>	IV/VII	1 m
4	Prêle des champs		<i>Equisetum arvense</i>	/	40 cm
5	Euphorbes des bois, douce		<i>Euphorbia amygdaloïdes, dulcis</i>	IV/VI	60 cm
6	Reine des prés		<i>Filipendula ulmaria</i>	VI/VIII	70 cm
7	Pied-de-griffon		<i>Helleborus foetidus</i>	I/VI	90 cm
	Heuchère		<i>Heuchera</i>	VI/VIII	50 cm
	Hosta		<i>Hosta</i>	VI/VIII	70 cm
8	Iris fétide, des marais		<i>Iris foetidissima, pseudacorus</i>	V/VI	1 m
9	Jonc glauque		<i>Juncus inflexus</i>	VI/VIII	1,20 m
	Lotier dorycnie		<i>Lotus doryctium</i>	V/IX	30 cm
10	Lychnis fleur de coucou		<i>Lychnis flos-cuculi</i>	V/VII	30 cm
11	Lysimaque commune		<i>Lysimachia vulgaris</i>	VI/VIII	70 cm
12	Salicaire commune		<i>Lythrum salicaria</i>	VII/IX	1 m
13	Menthe aquatique		<i>Mentha aquatica</i>	VII/IX	50 cm
	Menthe à feuilles rondes		<i>Mentha suaveolens</i>	VII/IX	70 cm
	Sceau de Salomon		<i>Polygonatum multiflorum</i>	IV/VI	30 cm
14	Renouée persicaire		<i>Polygonum persicaria</i>	VI/X	1,50 m
15	Pulmonaire officinale		<i>Pulmonaria officinale</i>	III/V	30 cm
16	Grande consoude		<i>Symphytum officinale</i>	V/VII	60 cm
17	Pigamon jaune		<i>Thalictrum flavum</i>	VI/VIII	1,80 m
	Tiarelle		<i>Tiarella cordifolia</i>	IV/V	20 cm
18	Valériane officinale		<i>Valeriana officinalis</i>	V/IX	1 m
19	Verveine officinale		<i>Verbena officinalis</i>	VII/VIII	60 cm



1

2

3

4



5

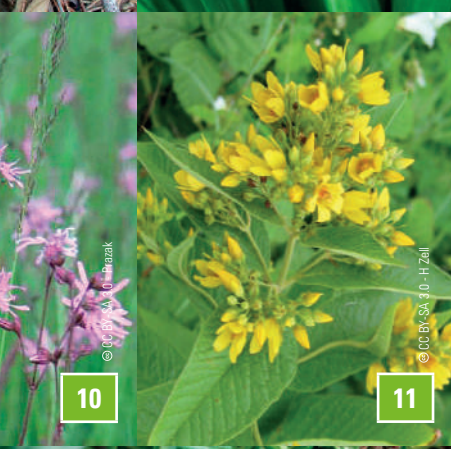
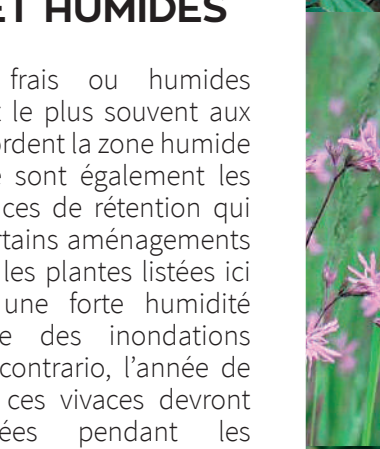
6

7

8

LES VIVACES DES MILIEUX FRAIS ET HUMIDES

Les milieux frais ou humides correspondent le plus souvent aux espaces qui bordent la zone humide du marais. Ce sont également les noues et espaces de rétention qui structurent certains aménagements urbains. Ainsi, les plantes listées ici supporteront une forte humidité du sol, voire des inondations fréquentes. A contrario, l'année de la plantation, ces vivaces devront être surveillées pendant les périodes de sécheresse. Une fois installées, elles ne demanderont qu'un entretien limité.



9

10

11



12

13

14

15



16

17

18

19



LES BULBES

UNE SURPRISE À CHAQUE PRINTEMPS



	Essences locales	Essences rustiques & horticoles	Essences méridionales	Floraison	Hauteur
			<i>Asphodelus ramosus</i>	III/IV	1,20 cm
1	Ail des ours		<i>Allium ursinum</i>	V	20 cm
2	Anémone sylvie		<i>Anemone nemorosa</i>	IV/V	30 cm
	Camassia		<i>Camassia</i>	V/VI	1,20 m
	Chalochortus		<i>Chalochortus splendens</i>	IV/V	1 m
	Crocus		<i>Crocus nudiflorus</i>	III	30 cm
	Cyclamen à feuilles de lierre		<i>Cyclamen hederifolium</i>	VIII/X	15 cm
	Aconit d'hiver		<i>Eranthis hyemalis</i>	II/III	10 cm
	Erythron dent-de-chien		<i>Erythronium dens-canis</i>	III/VI	40 cm
	Perce-neige		<i>Galanthus nivalis</i>	I/III	10 cm
3	Jacinthe des bois		<i>Hyacinthoides non-scripta</i>	III/IV	30 cm
	Jacinthe		<i>Hyacinthus orientalis</i>	II/III	40 cm
4	Muscari à toupet		<i>Muscari comosum</i>	II/III	20 cm
5	Narcisse, jonquille		<i>Narcissus poeticus, pseudonarcissus</i>	IV	40 cm
6	Asperge des bois		<i>Ornithogalum pyrenaicum</i>	III/VI	80 cm
7	Dame de onze heures		<i>Ornithogalum umbellatum</i>	III/IV	40 cm
8	Ficaire fausse renoncule		<i>Ranunculus ficaria</i>	II/III	15 cm
	Scilla		<i>Scilla sardensis</i>	II/IV	15 cm
	Tulbaghia		<i>Tulbaghia violacea</i>	VI/X	30 cm



NOUVELLES PLANTES,
NOUVEAUX USAGES!



© CC BY-SA 3.0 - Thomas Pusch

1



© CC BY-SA 3.0 - H. Zell

2



© CC BY-SA 3.0 - Fern Spain

3



© CC BY-SA 3.0 - Hans Hillewaert

4

LES BULBES

Les bulbes sont souvent utilisées dans le cadre d'une gestion différenciée des espaces verts pour fleurir à moindre coût de larges espaces engazonnés. Plus faciles à installer que les prairies fleuries, ces bulbes amènent de la couleur à des périodes un peu plus tristes (fin d'hiver notamment). Toutes ces espèces peuvent être laissées en terre et en dehors des périodes de floraison, les feuilles peuvent être régulièrement tondues pour simplifier le travail d'entretien.



© CC BY-SA 3.0 - Florent Beck

5



© CC BY-SA 3.0 - Jérôme Blanc

6



© CC BY-SA 3.0 - Jérôme Blanc

7



© CC BY-SA 3.0 - Florent Beck

8



LES PLANTES (BIS) ANNUELLES

POUR COMPLÉTER LES MASSIFS DE VIVACES



	Essences locales	Essences rustiques & horticoles	Essences méridionales	Type de sol	Floraison	Hauteur
1	Guimauve officinale		<i>Althea officinalis</i>	frais	VI/IX	1,20 m
2	Angélique sauvage		<i>Angelica sylvestris</i>	frais à humide	VII/X	2 m
3	Aster maritime		<i>Aster tripolium</i>	halophile	VII/X	60 cm
4	Bourrache officinale		<i>Borago officinalis</i>	drainé, frais	VI/VIII	40 cm
5	Carotte sauvage		<i>Daucus carota</i>	frais	VI/VIII	60 m
	Cardère à foulon		<i>Dipsacus fullonum</i>	frais	VII/IX	1,50 m
6	Vipérine commune		<i>Echium vulgare</i>	pauvre	VI/VIII	90 cm
	Giroflée		<i>Erysimum cheiri</i>	pauvre	IV/VI	30 cm
	Gypsophile des murailles		<i>Gypsophyla muralis</i>	drainé	IV/VIII	1 m
	Iberide à ombelle		<i>Iberis umbellata</i>	sec	V/X	40 cm
	Lin annuel		<i>Linum grandiflorum</i>	drainé, frais	VI/VIII	40 cm
7	Grande mauve		<i>Malva sylvestris</i>	drainé	V/IX	1,20 m
	Nigelle de Damas		<i>Nigella damascena</i>	sec	VII/VIII	30 cm
8	Coquelicot		<i>Papaver orientale</i>	sec	V/VI	90 cm
	Primevère officinale		<i>Primula veris</i>	sec	II/IV	20 cm
	Rudbeckia		<i>Rudbeckia hirta</i>	drainé	VI/X	1,20 m
9	Compagnon blanc		<i>Silene latifolia</i>	drainé	VI/VIII	1 m
	Pied d'Alouette		<i>Staphisagria picta requienii</i>	drainé, frais	VI/VIII	1 m
10	Salsifis sauvage		<i>Tragopogon porrifolius, pratensis</i>	drainé	IV/VI	60 cm
11	Bouillon-blanc		<i>Verbascum thapsus</i>	drainé	VI/IX	2 m



PROFITER DE LA VÉGÉTATION
SPONTANÉE



© CC BY-SA 3.0 - Bernd Heynoldt

1



© CC BY-SA 3.0 - Christoph Fischer

2



© CC BY-SA 3.0 - Anclie

3



© CC BY-SA 3.0 - Franck Angel

4



© CC BY-SA 3.0 - Kurt Stuber

5

LES PLANTES ANNUELLES OU BISANNUELLES

Les plantes annuelles ou bisannuelles sont souvent utilisées pour leur floraison généreuse. Un peu plus contraignantes en terme de mise en œuvre, elles sont cependant importantes pour rythmer les saisons et apporter de la couleur dans les massifs, en complément des vivaces.



© CC BY-SA 3.0 - Awaspa328

7



© CC BY-SA 3.0 - Zeynep Cobaci

10



© CC BY-SA 3.0 - Ettore Biondini

11



© CC BY-SA 3.0 - 4026m409

6



© CC BY-SA 3.0 - Michael Mangis

8



© CC BY-SA 3.0 - Afridi02

9



LES GRAMINÉES

UNE SOLUTION GRAPHIQUE ET PEU CONTRAIGNANTE



	Essences locales	Essences rustiques & horticoles	Essences méridionales	Floraison	Hauteur
1	Oyat		<i>Ammophila arenaria</i>	sableux, drainé	1 m
2	Brachypode des bois		<i>Brachypodium sylvaticum</i>	frais	1,20 m
3	Brize, amourette commune		<i>Briza media</i>	sec	40 cm
4	Brome stérile		<i>Bromus sterilis</i>	riche	80 cm
5	Calamagrostide commune		<i>Calamagrostis epigejos</i>	frais à humide	1,50 m
6	Laïche faux souchet		<i>Carex pseudocyperus</i>	frais à humide	60 cm
	Laïche de Haller		<i>Carex halleriana</i>	sec	40 cm
7	Laïche des marais		<i>Carex acutiformis</i>	frais à humide	1 m
8	Dactyle aggloméré		<i>Dactylis glomerata</i>	sec	1,20 m
	Canche cespiteuse		<i>Deschampsia cespitosa</i>	frais	1,50 m
	Fétuque roseau		<i>Festuca arundinacea</i>	frais à humide	2 m
9	Houlque laineuse		<i>Holcus lanatus</i>	frais	90 cm
10	Queue-de-lièvre		<i>Lagurus ovatus</i>	sableux, drainé	30 cm
11	Blé d'azur		<i>Leymus arenarius</i>	sableux, drainé	1 m
12	Luzule poilue		<i>Luzula pilosa</i>	sec	40 cm
	Panic érigé		<i>Panicum virgatum</i>	à frais	1 m
	Pennisetum		<i>Pennisetum incomptum, alopecuroides</i>	sec	60 cm
13	Baldingère faux-roseau		<i>Phalaris arundinacea</i>	frais à humide	1,50 m
14	Roseau commun		<i>Phragmites australis</i>	frais	2,50 m

Lutte contre les herbes de la Pampa

L'Herbe de la Pampa, *Cortaderia selloana* a été largement plantée dans les jardins. Son caractère invasif est aujourd'hui clairement établi, avec des problématiques de dispersion dans les milieux naturels. Son utilisation est donc à proscrire. Un programme contre l'invasion de cette espèce a, par ailleurs, été lancé à l'échelle internationale. N'hésitez pas à contacter les services du Parc si vous êtes concernés...



PRÈS DES MILIEUX NATURELS,
QUE DES ESSENCES LOCALES !



1

© CC BY-SA 3.0 - 4122muk09



3

© CC BY-SA 3.0 - Avant Leclerc



2

© CC BY-SA 3.0 - Peter Müller



4

© CC BY-SA 3.0 - Kristian Peters



6

© CC BY-SA 3.0 - Kristian Peters



5

© CC BY-SA 3.0 - Christian Fischer



7

© CC BY-SA 3.0 - Natuespot



8

© CC BY-SA 4.0 - Christoph Fleiter



9

© CC BY-SA 3.0 - Isidre Blanc

LES GRAMINÉES

Les graminées constituent des alternatives intéressantes aux massifs fleuris. À ce titre, et parce qu'elles sont peu exigeantes en entretien, elles sont de plus en plus utilisées dans les aménagements. Leur végétation, facile à réduire en volume, permet une utilisation dans des espaces de faible largeur (trottoirs notamment). Leur présence, graphique, met également les massifs en valeur pendant la saison hivernale.



11

© CC BY-SA 3.0 - Kristian Peters



12

© CC BY-SA 3.0 - myself



10

© CC BY-SA 3.0 - Hans Hillawaert



13

© CC BY-SA 3.0 - Peter Müller



14

© CC BY-SA 3.0 - Peter Müller



LES PLANTES GRIMPANTES

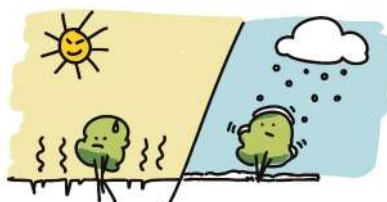
ENCOMBREMENT MINIMAL, EFFET MAXIMAL



	Essences locales	Essences rustiques & horticoles	Essences méridionales	Floraison	Type d'accroche
1	Liseron des haies		<i>Calistegia sepium</i>	VI/IX	tige volubile
2	Clématite		<i>Clematis vitalba</i>	VI/VIII	tige volubile
3	Houblon		<i>Humulus lupulus</i>	VI/VIII	tige volubile
	Ipomée		<i>Ipomoea purpurea</i>	VI/X	tige volubile
	Jasmin blanc		<i>Jasminum officinale</i>	V/IX	tige sarmenteuse
4	Gesse à feuille large		<i>Lathyrus latifolius</i>	VI/VIII	vrilles
5	Chèvrefeuille des bois		<i>Lonicera caprifolium, periclymenum</i>	VI/VIII	tige volubile
	Vigne vierge à cinq feuilles		<i>Parthenocissus quinquefolia</i>	/	ventouse
6	Eglantier		<i>Rosa canina</i>	VI/VII	épines
7	Rosier toujours vert		<i>Rosa sempervirens</i>	V/VI	aiguillons crochus
8	Garance voyageuse		<i>Rubia perigrina</i>	VI/VIII	aiguillons crochus
	Solanum jasmin		<i>Solanum jasminoides</i>	VI/XI	tige volubile
9	Tamier		<i>Tamus communis</i>	IV/VI	tige volubile
	Faux jasmin		<i>Trachelospermum jasminoides</i>	VI/IX	tige volubile
10	Vesce craque		<i>Vicia cracca</i>	V/VIII	tige volubile
	Glycine		<i>Wisteria sinensis</i>	IV/VI	tige volubile

Attention :
C. flammula exotique envahissante

Attention :
P. tricuspidata et *P. inserta* exotiques envahissantes



ANTICIPER LES FUTURS
EXTRÊMES CLIMATIQUES



1



3



2



4



5

LES PLANTES GRIMPANTES

Les plantes grimpantes sont souvent oubliées dans les aménagements. Elles permettent pourtant de répondre à certaines situations particulières : avec un encombrement au sol limité, elles peuvent végétaliser de grands espaces et participer efficacement à l'amélioration du cadre de vie. Les essences devront être choisies en fonction du système d'accroche présent (grillage, mur, fils tendus...).



10



6



7



8



9



LES ARBUSTES CADUCS

DONNER DU VOLUME ET STRUCTURER L'ESPACE



	Essences locales	Essences rustiques & horticoles	Essences méridionales	Type de sol	Floraison	Hauteur
	Amelanchier		<i>Amelanchier ovalis</i>	sec à frais	IV/V	3 m
1	Cornouiller mâle		<i>Cornus mas</i>	sec à frais	III/IV	3 m
2	Cornouiller sanguin		<i>Cornus sanguinea</i>	frais	V/VII	3 m
3	Noisetier commun		<i>Coryllus avellana</i>	sec à frais	I/III	4 m
4	Aubépine monogyne		<i>Crataegus monogyna</i>	frais	V	3 m
	Azerolier		<i>Crataegus azarolus</i>	sec à frais	V	4 m
5	Fusain d'Europe		<i>Euonymus europaeus</i>	frais	IV/V	4 m
6	Néflier commun		<i>Mespilus germanica</i>	frais	V/VI	4 m
	Seringa commun		<i>Philadelphus coronarius</i>	sec	V/VI	3 m
	Térébente		<i>Pistacia lentiscus</i>	sec	III/V	2 m
7	Cerisier de Sainte Lucie		<i>Prunus mahaleb</i>	sec	IV	5 m
8	Prunellier ou épine noire		<i>Prunus spinosa</i>	frais	IV	4 m
	Grenadier		<i>Punica granatum</i>	sec à frais	V/VIII	3 m
9	Poirier sauvage		<i>Pyrus pyraster</i>	sec à frais	IV/V	5 m
10	Nerprun purgatif, alaterne		<i>Rhamnus catharticus, alaternus</i>	sec à frais	V/VI	3 m
11	Groseiller rouge		<i>Ribes rubrum</i>	frais	III/IV	2 m
12	Saule roux, cendré		<i>Salix atrocinerea</i>	frais	III/IV	5 m
	Saule marsault		<i>Salix caprea</i>	sec à frais	III/IV	6 m
	Saule des vanniers		<i>Salix viminalis</i>	frais à humide	III/IV	3 m
13	Sureau noir		<i>Sambucus nigra</i>	frais	VI/VII	6 m
14	Alisier torminal		<i>Sorbus torminalis</i>	sec	V	5 m
	Lilas commun		<i>Syringa vulgaris</i>	sec à frais	V/VI	5 m
15	Tamaris		<i>Tamaris gallica</i>	sec	IV/VI	4 m
16	Viorne lantane		<i>Viburnum lantana</i>	sec	V/VI	3 m
	Gattilier commun		<i>Vitex agnus-castus</i>	sec à frais	VII/IX	3 m

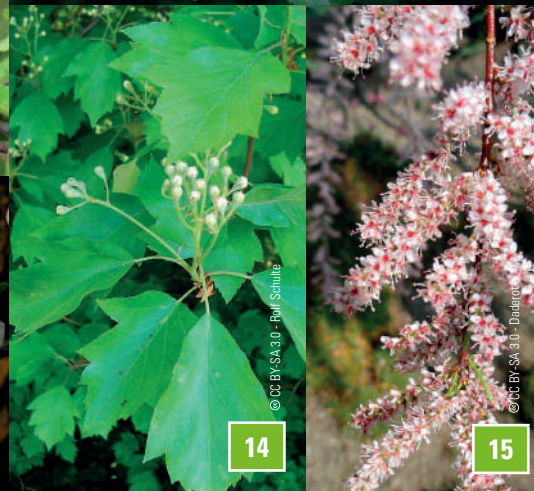
Attention :
A. lamarckii et *A. spicata*
exotiques envahissantes





LES ARBUSTES CADUCS

La palette locale comprend de nombreux arbustes qui mériteraient d'être davantage utilisés dans les espaces verts. En effet, leur feuillage et leur volume permettent de varier les compositions et de structurer l'espace efficacement. La couleur des rameaux (cornouillers et fusains notamment) peut également s'avérer très intéressante pour apporter de la couleur en hiver. Certains grands arbustes peuvent judicieusement remplacer les arbres-tiges dans les rues les plus étroites, afin de limiter la taille d'entretien.



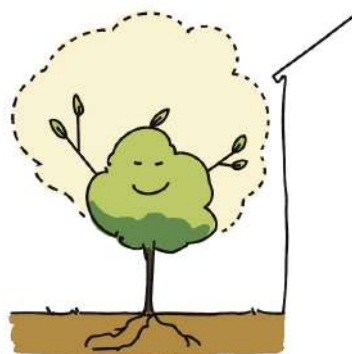


LES ARBUSTES PERSISTANTS

MASQUER PONCTUELLEMENT LES POINTS NOIRS VISUELS



	Essences locales	Essences rustiques & horticoles	Essences méridionales	Type de sol	Floraison	Hauteur
	Erable de Crête		<i>Acer creticum</i>	drainé	IV	4 m
	Verveine citronnelle		<i>Aloysia triphylla</i>	frais	VI/IX	1 m
	Ceanothe persistant		<i>Ceanothus thyrsiflorus</i>	drainé	IV/VI	2 m
	Oranger du Mexique		<i>Choisya ternata</i>	drainé, riche	IV/V	2 m
	Camphrier		<i>Cinnamum camphora</i>	sec à frais	IV/V	4 m
	Escallonia		<i>Escallonia 'Iveyi'</i>	sec	VI/X	2 m
	Fusain de Fortune		<i>Euonymus fortunei</i>	drainé	IV/VI	2 m
1	Houx commun		<i>Ilex aquifolium</i>	sec à frais	/	4 m
2	Genévrier commun		<i>Juniperus communis</i>	sec	IV/V	4 m
	Laurier sauce		<i>Laurus nobilis</i>	drainé	/	8 m
3	Troène commun		<i>Ligustrum vulgare</i>	frais	V/VI	3 m
4	Camerisier à balai		<i>Lonicera xylosteum</i>	sec à frais	V/VI	3 m
	Myrte commun		<i>Myrtus communis</i>	sec	V/VII	3 m
5	Filaire à feuille large		<i>Phillyrea latifolia</i>	sec	/	3 m
6	Fragon faux-houx		<i>Ruscus aculeatus</i>	frais	/	1 m
7	Viorne obier		<i>Viburnum opulus</i>	sec à frais	V/VI	4 m



ÉVITER LES TAILLES
EN DONNANT DE L'ESPACE



© CC BY-SA 3.0 - Louis Miguel Bugallo Sambeiz

1



© CC BY-SA 3.0 - Andrew Bossi

4



© CC BY-SA 3.0 - Sylvain Fry

2

LES ARBUSTES PERSISTANTS

Les arbustes persistants ont longtemps été utilisés pour les clôtures et haies notamment. Cependant, dans la palette locale, les essences persistantes sont très peu nombreuses. Il convient donc de les utiliser avec parcimonie pour structurer un aménagement, ou masquer ponctuellement un point noir paysager. On évitera à tout prix les haies uniformes et sombres qui ont un impact non négligeable dans nos paysages ouverts.



© CC BY-SA 3.0 - Victor M. Vranchevskis

5



© CC BY-SA 3.0 - Hans Hillwaart

6



© CC BY-SA 3.0 - Franck Vismant

3



© CC BY-SA 3.0 - Wolfram Hagans

7



LES ARBRES

STRUCTURES DU PAYSAGE ET REPÈRES VISUELS



	Essences locales	Essences rustiques & horticoles	Essences méridionales	Type de sol	Floraison	Hauteur
1 •	Erable champêtre		<i>Acer campestre</i>	sec à frais	Feuillage automnal	15 m
2	Erable de Montpellier		<i>Acer monspessulanum</i>	sec	Feuillage automnal	10 m
	Erable zoeschense		<i>Acer zoeschense 'Annae'</i>	sec à frais	Feuillage automnal	10 m
	Arbre à soie		<i>Albizia julibrissin</i>	sec à frais	Floraison	6 m
3	Aulne glutineux		<i>Alnus glutinosa</i>	frais à humide	Tenue berges	20 m
	Aulne de Corse		<i>Alnus cordata</i>	frais à sec	Ombrage	15 m
	Arbousier		<i>Arbutus unedo</i>	sec à frais	Fructification	6 m
	Charme oriental		<i>Carpinus orientalis</i>	sec	Ombrage	8 m
	Micocoulier		<i>Celtis australis</i>	sec	Production bois	20 m
	Arbre de Judée		<i>Cercis siliquastrum</i>	sec	Floraison précoce	10 m
	Chitalpa de Tashkent		<i>Chitalpa tashkentensis</i>	sec	Floraison	8 m
4	Figuier		<i>Ficus carica</i>	sec	Fructification	10 m
5	Noyer commun		<i>Juglans regia</i>	frais	Fructification	20 m
	Tulipier de Virginie		<i>Liriodendron tulipifera</i>	frais	Floraison	25 m
6	Pommier commun		<i>Malus sylvestris</i>	frais	Fructification	10 m
	Murier blanc		<i>Morus alba</i>	sec à frais	Fructification	10 m
	Olivier		<i>Olea europaea</i>	sec	Fructification	8 m
	Arbre impérial		<i>Paulownia tomentosa</i>	sec à frais	Floraison	15 m
	Pin parasol		<i>Pinus pinea</i>	sec	Ombrage	20 m
7	Peuplier blanc		<i>Populus alba</i>	frais à humide	Feuillage	20 m
8 •	Peuplier noir		<i>Populus nigra</i>	frais à humide	Production bois	20 m
9	Peuplier tremble		<i>Populus tremula</i>	frais à humide	Ombrage	15 m
10	Merisier commun		<i>Prunus avium</i>	sec à frais	Floraison	16 m
	Amandier		<i>Prunus dulcis</i>	sec	Fructification	8 m
	Chêne à feuilles de chataignier		<i>Quercus castaneifolia</i>	riche, drainé	Ombrage	10 m
	Chêne chevelu		<i>Quercus cerris</i>	sec à frais	Ombrage	10 m
11	Chêne vert		<i>Quercus ilex</i>	sec	Persistant	15 m
12 •	Chêne pubescent		<i>Quercus pubescent</i>	sec	Production bois	20 m
13	Chêne pédonculé		<i>Quercus robur</i>	frais à humide	Production bois	25 m
14 •	Saule blanc		<i>Salix alba</i>	frais à humide	Rameaux	15 m
	Arbre à pagodes		<i>Sophora japonica</i>	sec à frais	Mellifère	20 m
15	Cormier domestique		<i>Sorbus domestica</i>	sec	Production bois	20 m
16	Tilleul à petites feuilles		<i>Tilia cordata</i>	sec	Mellifère	20 m
	Tilleul de Mongolie		<i>Tilia mongolica 'Buda'</i>	sec à frais	Floraison	10 m
•	Orme champêtre résistant		<i>Ulmus minor 'Lutece'</i>	frais à humide	Production bois	20 m

• Et le frêne ?

Les frênes commun (*F. excelsior*) et oxyphylle (*F. angustifolia*), typiques du Marais poitevin, sont aujourd'hui menacés par la Chalarose, maladie particulièrement agressive due à un champignon. Utilisé à très grande échelle depuis le XVIII^e siècle, le frêne va connaître un très fort déclin dans les décennies à venir. Cinq essences alternatives (•) ont donc été sélectionnées pour diversifier la trame arborée : issues de la palette locale, elles supportent également la taille en têtard et sont bien adaptées aux conditions particulières du marais.



BIEN PLANTER POUR
NE PAS SE PLANTER...



1

© CC BY-SA 3.0 - Rosenwäldig



2

© CC BY-SA 3.0 - Linar



3

© CC BY-SA 3.0 - Nianus



4

© CC BY-SA 3.0 - Kurt Schubert



7

© CC BY-SA 3.0 - Karpai



6

© CC BY-SA 3.0 - Parvum Neri



5

© CC BY-SA 3.0 - Siam Prasa



8

© CC BY-SA 3.0 - Christian Fischer



9

© CC BY-SA 3.0 - Willow

LES ARBUSTES

Les arbres de la palette locale sont particulièrement intéressants pour créer des transitions douces entre les espaces naturels et les secteurs plus aménagés. Ces arbres sont bien adaptés aux conditions de sol et d'humidité, favorisant la reprise des plants. Le choix des tailles dépendra de l'objectif de la plantation : jeunes plants ou baliveaux pour les haies et bosquets, arbres de haute-tige pour les alignements urbains. Pour rappel, la taille des arbres n'est absolument pas nécessaire si l'espace disponible est suffisant.



10

© CC BY-SA 3.0 - Dujardin



16

© CC BY-SA 3.0 - Pholias



15

© CC BY-SA 3.0 - BabinAven



11

© CC BY-SA 3.0 - Fritz Keller Christ



12

© CC BY-SA 3.0 - Franz Xaver



14

© CC BY-SA 3.0 - Willow



13

© CC BY-SA 3.0 - Liez

Nous tenons à remercier tous les partenaires
ayant participé à l'élaboration de ce guide :

Stéphane Barbier - DSNE, Lucile Bonnefoy - CDA La Rochelle, Cyril Braud - CDC Aunis Atlantique, Camille Courtine - CDC Île d'Oléron, Jasmin Ducry - CBN Sud Atlantique, Stéphane Gilbert - CDA La Rochelle, André Guyot - CDA La Rochelle, Ludovic Lucas - CDA La Rochelle, Bertrand Massé - Atelier Paysage, Christophe Montil - CRITT Horticole Rochefort, Aude Pichard, Hélène Rouquette - Ville de La Rochelle



Le Parc

naturel régional
du Marais poitevin

2, rue de l'église
79510 Coulon
05 49 35 15 20

Antenne en Charente-Maritime

200, rue de la Juillerie
17170 Ferrières

Antenne en Vendée

Pôle des Espaces naturels
du Marais poitevin
2, rue du 8 Mai
85580 Saint-Denis-du-Payré



Le Parc agit

pnr.parc-marais-poitevin.fr
correspondance@parc-marais-poitevin.fr

Le Parc tourisme

parc-marais-poitevin.fr

pnr.parc-marais-poitevin.fr

Crédits photos : PNR Marais poitevin - mentionné sur toutes les images
CONCEPTION : ME Celou - PNR Marais poitevin | novembre 2024 - IMPRESSION : IRO La Rochelle
10-32-3010 / Certifié PEFC / Ce produit est issu de forêts gérées durablement et de sources contrôlées. / pefc-france.org

